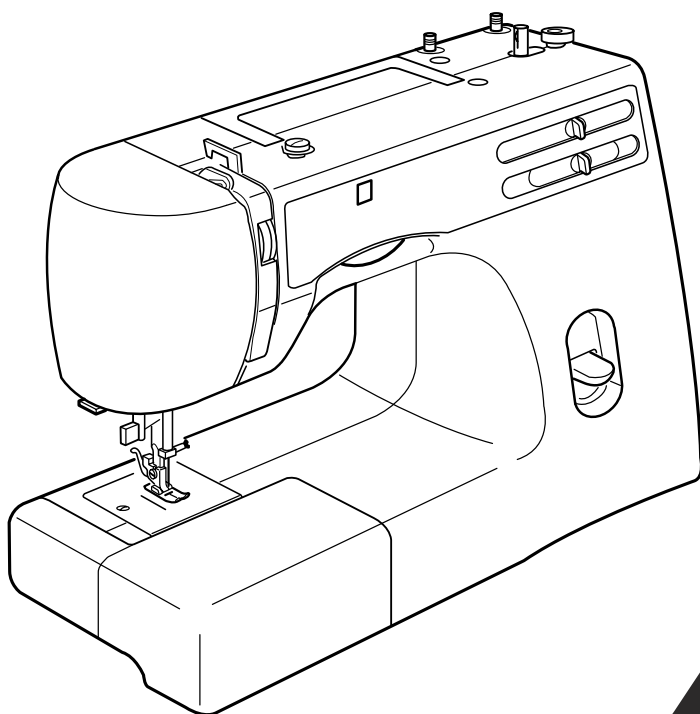


# INSTRUKSJONSBOK



# VIKTIGE SIKKERHETSINSTRUKSJONER

Dette apparatet er ikke beregnet for bruk av personer (inkludert barn) med reduserte fysiske eller mentale evner, innskrenkede sanseevner eller mangel på kunnskap og erfaring, bortsett fra hvis de har vært under tilsyn eller blitt gitt opplæring i bruk av apparatet av en person som er ansvarlig for deres sikkerhet. Barn må være under oppsyn for å sørge for at de ikke leker med apparatet.

Når du bruker et elektrisk apparat må du alltid ta grunnleggende forholdsregler, inkludert følgende:  
Les alle instruksjoner før du bruker dette apparatet.

## FARE

### For reduksjon av faren for elektrisk støt:

1. Symaskinen må ikke være på uten oppsikt. Trekk alltid støpslet ut av kontakten når du er ferdig med å bruke den og før rengjøring.
2. Trekk alltid ut støpslet før skifte av lyspære. Erstatt lyspære med samme type (15 watt).

## ADVARSEL

### For reduksjon av fare for forbrenning, brann, elektrisk støt og personskaide:

1. Symaskinen skal ikke brukes som et leketøy. Hvis symaskinen skal brukes av eller i nærheten av barn, må det utvises stor oppmerksomhet.
2. Bruk dette produktet kun som angitt i brukermanualen.  
Benytt kun ekstrautstyr som anbefales av produsenten i denne bruksanvisning.
3. Bruk aldri symaskinen hvis ledning eller støpsel er ødelagt eller ikke fungerer ordentlig eller hvis den er mistet i bakken eller ned i vann. Lever inn symaskinen til lokal forhandler eller service-verksted for reparasjon eller justeringer.
4. Bruk aldri symaskinen hvis en av luftventilene er blokkerte. Hold ventilasjonskanalene åpne og sørg for at det ikke samler seg lo, støv og løse stoffbiter i pedalen.
5. Ikke legg noe i noen av symaskinens åpninger.
6. Ikke til bruk utendørs.
7. Må ikke brukes hvor det også brukes spraybokser av noe slag eller hvor det benyttes oksygen.
8. Symaskinen kobles av ved å sette alle kontroller i null-posisjon ("0"), og deretter trekkes støpslet ut.
9. Ikke dra i strømkabelen for å løsne støpslet fra kontakten. Trekk støpslet ut av kontakten ved å dra i selve støpslet, ikke i kabelen.
10. Hold fingrene borte fra alle bevegelige deler. Særlig behandling kreves for symaskinnålen.
11. Bruk alltid korrekt stingplate. Feil plate kan brette nålen.
12. Ikke bruk nåler som er skjeve.
13. Ikke dra i eller skyv stoffet under sying. Det kan få nålen til å bøye seg og knekke.
14. Slå av symaskinen hvis du skal justere noe i nål-området, f.eks. når du skal trekke tråd gjennom nålen, skifte nål, tre spolen eller skifte trykkfoten.
15. Trekk alltid støpslet ut av kontakten før fjerning av deksler, ved smøring eller når du foretar andre justeringer beskrevet i denne manualen.
16. Ethvert ingrep i produktet av ikke autorisert personell kan medføre bortfall av garanti.
17. Dette produkt er kun beregnet til hjemmebruk.

## TA VARE PÅ DENNE MANUALEN

Design og spesifikasjoner kan endres uten forhåndsvarsel.



OBS ! Dette produkt skal gjenvinnes i henhold til reglene i den norske lovgivning for behandling av elektrisk/ elektronisk avfall. Har du spørsmål vedrørende dette, kontakt din forhandler.

## INNHOLDSFORTEGNELSE

### KAPITTEL 1. VIKTIGE DELER

Navn på deler .....	2
---------------------	---

### KAPITTEL 2. KLARGJØRING TIL SØM

Friarmsbord .....	3
Tilbehørsboks .....	3
Standard tilbehør .....	4
Koble maskinen til strøm .....	5
Fotpedal .....	5
Trykkfotløfter .....	6
Ta av og sette på trykkfoten .....	6
Skifte nål .....	7
Kontrollere nålen .....	7
Tabell for valg av nål og tråd .....	7
Heve og senke snellepinnene .....	8
Ta ut og sette inn spolehuset .....	8
Spole undertråd .....	9
Træ undertråden .....	9
Træ overtråden .....	10
Nåltræder .....	11
Hente opp undertråden .....	11
Justere trådspenningen til overtråden .....	12
Justere trådspenningen på undertråden .....	12
Sømvelger .....	13
Stinglengdevelger .....	13
Stingbreddevelger .....	13
Reversknapp .....	14
Senke transportøren .....	14

### KAPITTEL 3. VANLIG SØM

Rettsøm .....	15
Forandre sømretning .....	15
Bruke sømlinjene på stingplaten .....	16
Snu i rette hjørner .....	16
Velge nålposisjon .....	16
Sik-sak søm .....	17

### KAPITTEL 4. NYTTESØM

Overkasting .....	17
Trestings sik-sak .....	18
Pledd søm .....	18
Forsterket rettsøm .....	19
Sy i knapper .....	20
Knapphull .....	21-22
Knapphull med ileggstråd .....	23
Sy i glidelås .....	24
Usynlig faldesøm .....	25

### KAPITTEL 5. DEKORSØM

Buet kantsøm .....	26
Elastisk rettsøm .....	26
Vaffelsøm .....	27
Applikasjonssøm .....	28

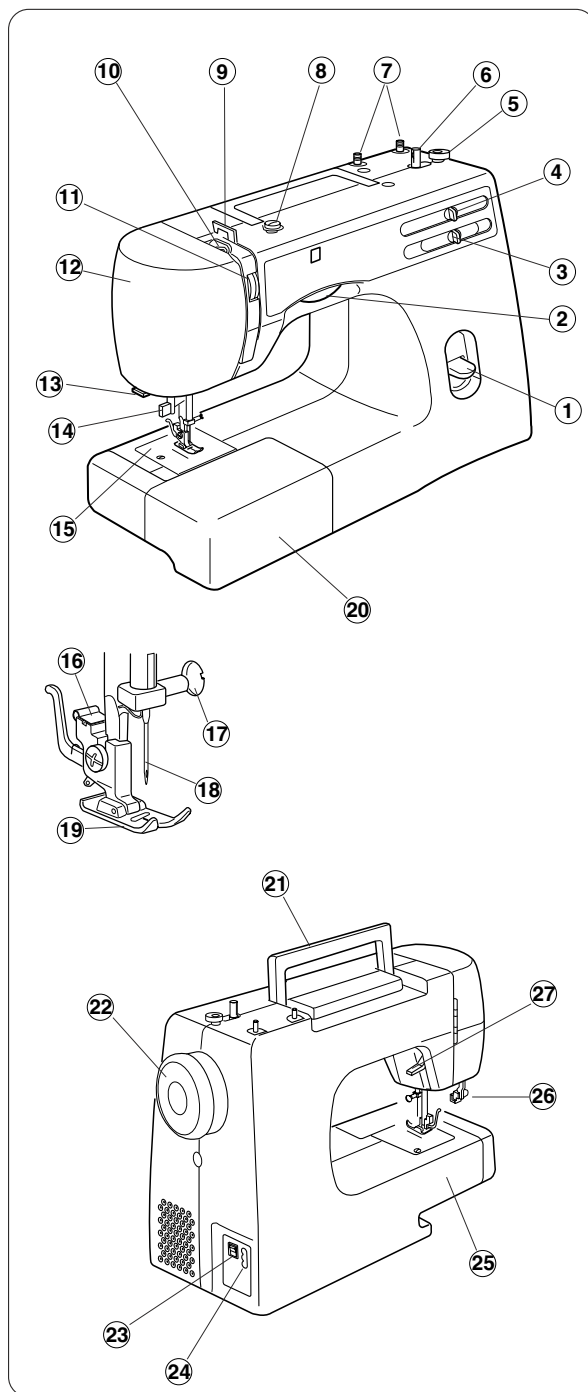
### KAPITTEL 6. VEDIKEHOLD

Demontere og montere gripermekanismen .....	29
Rengjøre transportøren .....	29
Skifte lyspære .....	30
Feilsøking .....	31

## KAPITTEL 1. VIKTIGE DELER

### Navn på deler

- ① Reversknapp
- ② Sømvelger
- ③ Stingbreddevelger
- ④ Stinglengdevelger
- ⑤ Spolestopper
- ⑥ Spoleapparat
- ⑦ Snellepinner
- ⑧ Trådfører for spoling
- ⑨ Trådfører
- ⑩ Trådløfter
- ⑪ Trådspenningsvelger
- ⑫ Lampedeksel
- ⑬ Trådkutter
- ⑭ Nålittræder
- ⑮ Stingplate
- ⑯ Trykkfotholder
- ⑰ Nålklemme
- ⑱ Nål
- ⑲ Trykkfot
- ⑳ Friarmsbord
- ㉑ Bærehåndtak
- ㉒ Håndhjul
- ㉓ Strømbryter
- ㉔ Maskinens strømkontakt
- ㉕ Friarm
- ㉖ Knapphullsspak
- ㉗ Trykkfotløfter



## KAPITTEL 2. KLARGJØRING TIL SØM

### Friarmsbord

Friarmsbordet gir større arbeidsflate og kan lett fjernes ved friarmsøm.

#### Løse bordet:

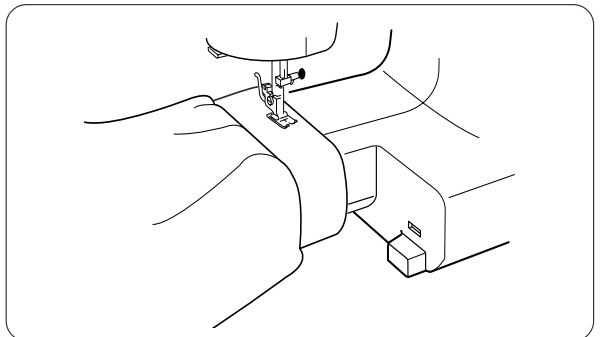
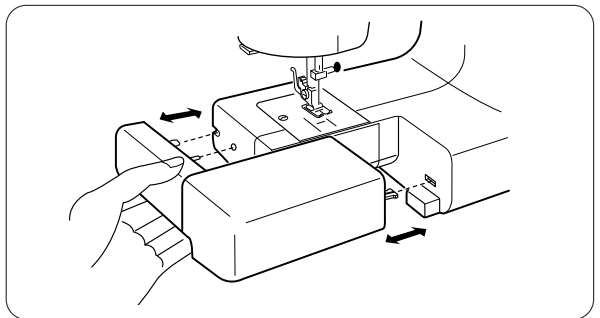
Trekk bordet ut fra maskinen.

#### Feste bordet:

Skyv bordet inn igjen til det smetter på plass i maskinen.

#### • Fordeler med og bruksområder for friarm

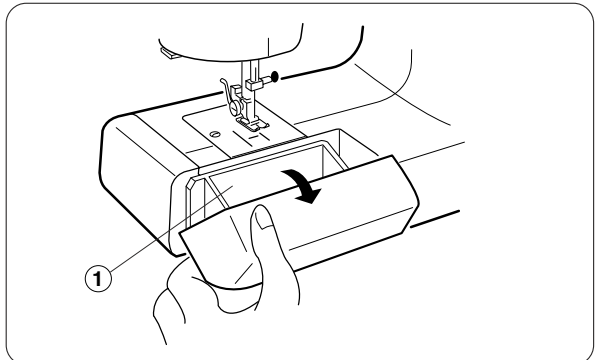
- Du kommer lettere til ved forsterking av lommer, splitter og linninger.
- For søm av ermer, linningsbånd og bukseben eller andre rundsydde områder.
- For stopping av sokker, lapping av knær, albuer eller andre slitte områder på barneklær.



### Tilbehørsboks

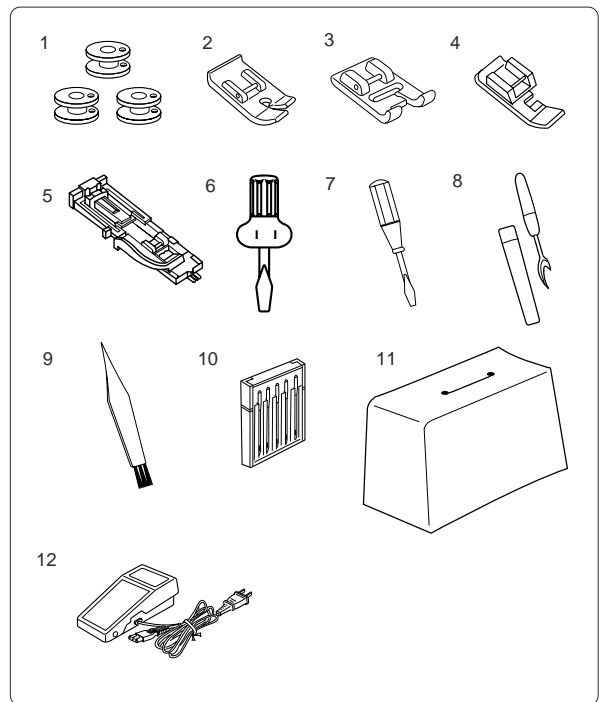
Tilbehør kan oppbevares i den lett tilgjengelige boksen i friarmsbordet.

- ① Tilbehørsboks



## Standard tilbehør

Ref. Nr.	Beskrivelse
1	Spoler
2	Rettsømfot
3	Applikasjonsfot
4	Glidelåsfot
5	Automatisk knapphullsfoot
6	Skrutrekker
7	Skrutrekker
8	Sprettekniv
9	Lobørste
10	Nålsett
11	Koffert
12	Pedal

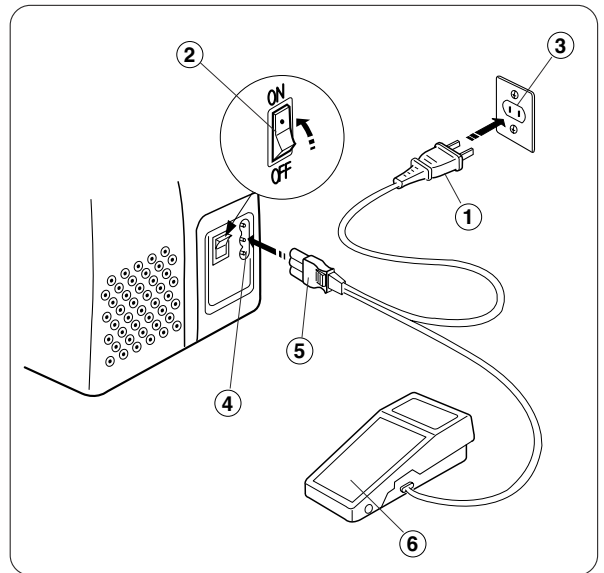


## Koble maskinen til strøm

Før du kobler til strømledningen, skal du forsikre deg om at spenningen og frekvensen som står oppgitt på maskinen samsvarer med strømkilden.

1. Slå av strømbryteren.
2. Sett maskinpluggen inn i kontakten på maskinen.
3. Sett strømstøpselet inn i stikkontakten.
4. Slå på strømbryteren slik at maskinen tilføres strøm og lampen tennes.

- ① Strømstøpsel
- ② Strømbryter
- ③ Uttak
- ④ Maskinens strømkontakt
- ⑤ Støpsel for symaskin
- ⑥ Pedal

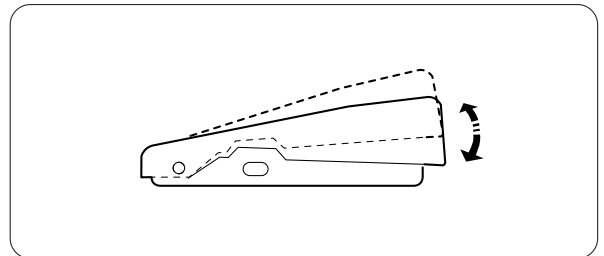


## Fotregulator

Sømhastigheten reguleres med fotregulatoren. Jo lenger ned du trykker fotregulatoren, jo fortere går maskinen.

### OBS:

Plasser aldri en gjenstand på fotregulatoren. Maskinen kan da komme til å starte ved et uhell.

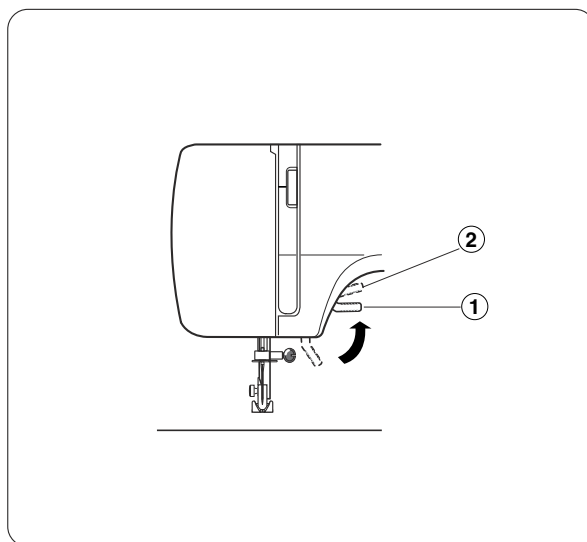


## Trykkfotløfter

Trykkfotløfter hever og senker trykkfoten.

Du kan heve trykkfoten ca. 6 mm høyere enn normal oppposisjon, for lettere å kunne ta av trykkfoten eller plassere tykt stoff under trykkfoten.

- ① Normal opp-posisjon
- ② Høyeste posisjon



## Ta av og sette på trykkfoten

### Fjerne:

Drei håndhjulet mot deg, og hev nålen til høyeste posisjon. Hev trykkfoten.

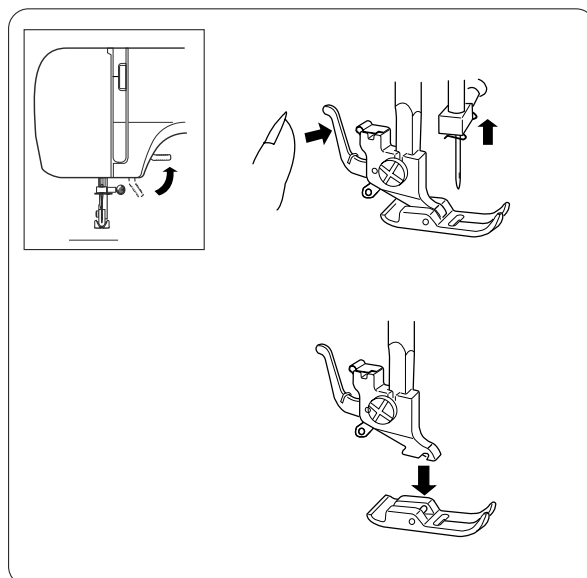
Trykk på spaken bak på trykkfotholderen.

Trykkfoten vil falle av.

### Montere:

Plasser trykkfoten slik at pinnen på foten ligger like under sporet på trykkfotholderen.

Senk trykkfotholderen for å låse trykkfoten på plass.





## Skifte nål

Hev nålen ved å dreie håndhjulet mot deg, og senk trykkfoten.

Løsn nålklemmeskruen ved å skru den mot venstre.

Ta nålen ut av nålklemmen.

Sett den nye nålen inn i klemmen med den flate siden vendt bort fra deg.

Når du setter nålen inn i klemmen, skal du skyve den så langt opp som mulig og stramme nålklemmeskruen godt til med skrujernet.

\* Kontroller ofte om nålene er bøyd eller butte.

Rifter og løpemasker i strikket stoff, fint silkestoff og silkelignende stoff er permanente skader som nesten alltid skyldes en skadet nål.

## Kontrollere nålen

Plasser nålens flate side mot noe flatt (stingplaten, glass e.l.). Klaringen mellom nålen og overflaten skal være jevn hele veien. Bruk aldri en nål som er bøyd eller butt.

## Tabell for valg av nål og tråd

\* Normalt brukes tynn tråd og tynne nåler når du syr på tynt stoff, og tykkere tråd og nåler når du syr på tykkere stoff. Prøvesy alltid på en liten bit av det stoffet du skal bruke, og bruk da den tråden og den nålen du har tenkt å bruke på det aktuelle arbeidet.

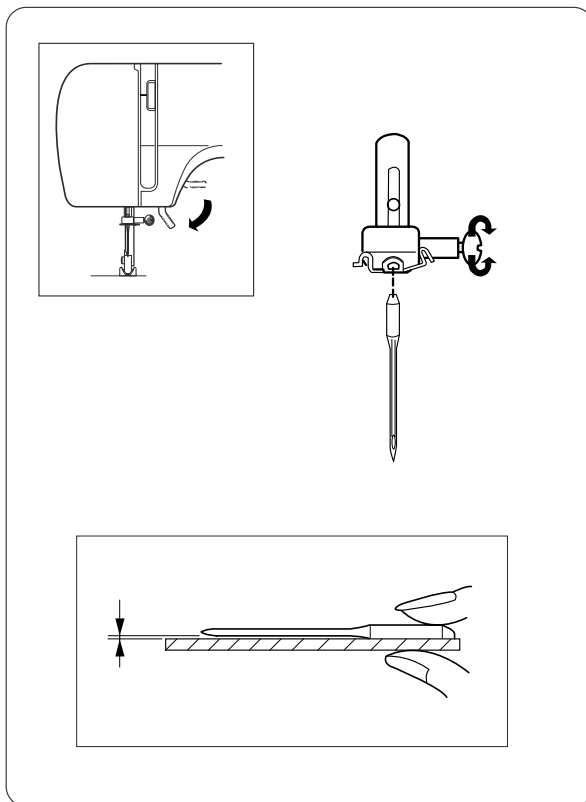
\* Overtråden og undertråden skal være lik.

\* Når du syr på elastisk stoff, svært tynt stoff og syntetisk stoff, skal du bruke nål av typen BLUE TIP.

Ved bruk av denne nålen unngår du å hoppe over sting.

\* Når du syr på svært fint stoff, skal du sy over et stykke papir for å unngå at sømmen snurper seg.

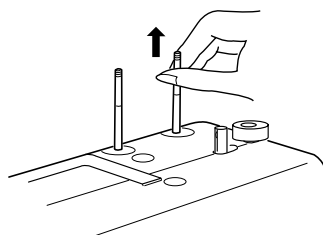
	Stoffer	Tråd	Nål
<b>Lett</b>	Krepp, silke, lawn, organdi, georgette, trikot	Fin silke Fin bomull Fin syntetisk Fin bomullsdekket polyester	65/9 eller 75/11
<b>Middels vekt</b>	Lin, bomull, pique, semsket, dobbelstrikket stoff, perkal	50 silke 50 til 80 bomull 50 til 60 syntetisk Bomullsdekket polyester	75/11 eller 90/14
<b>Tungt</b>	Donger, tweed, gabardine, Frakkestoff, gardin- og møbelstoff	50 silke 40 til 50 bomull 40 til 50 syntetisk Bomullsdekket polyester	90/14 eller 100/16



## Heve og senke snellepinnene

Snellepinnene skal holde trådsnellen slik at tråden kan føres til maskinen.

Trekk snellepinnen opp når du skal bruke den. Trykk den ned igjen når du er ferdig slik at den ikke ødelegges ved forfytting av maskinen.



## Ta ut og sette inn spolehuset

Åpne spoledekselet.

① Spoledeksel

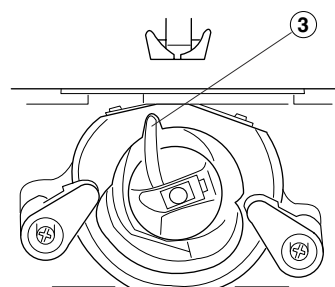
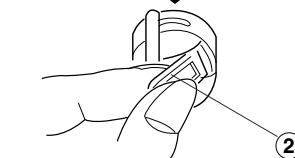
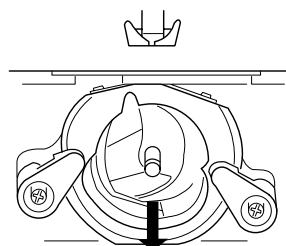
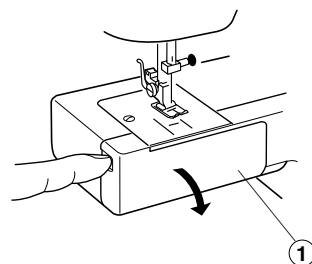
Hev nålen ved å dreie håndhjulet mot deg.

Ta ut spolehuset ved å holde i gripespaken.

② Gripespak

Når du setter inn spolehuset, skal du plassere utstikkeren i styrepinnen i sporet på griperringen.

③ Styrepinne

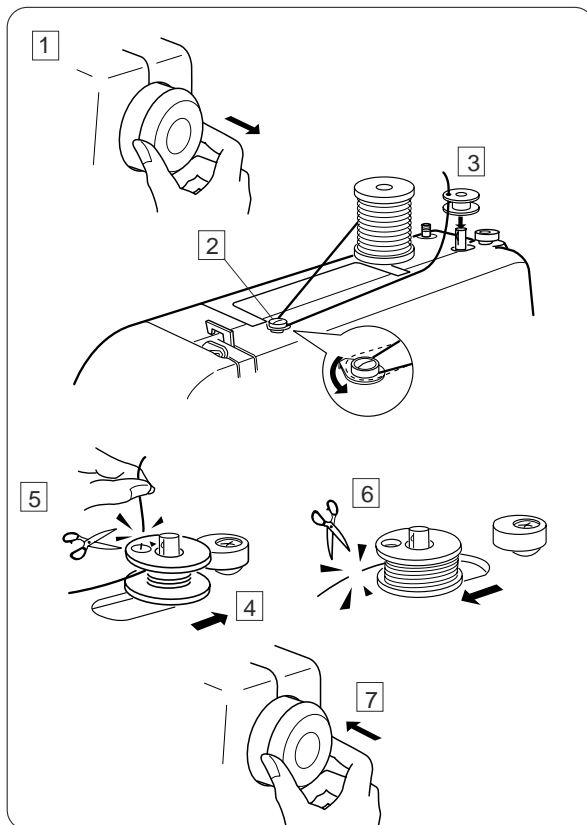


## Spole undertråd

- 1 Trekk ut håndhjulet.
- 2 Dra tråden ut av trådsnellen.  
Før tråden rundt trådføreren for spoling.
- 3 Trøttråden gjennom hullet i spolen fra innsiden og ut.  
Sett spolen på spoleapparatet.
- 4 Skyv det til høyre.
- 5 Hold i den løse trådenden, og trykk på fotpedalen.  
Stopp maskinen når spolen har gjort noen omdreininger, og klipp av den løse tråden helt inntil hullet på spolen.
- 6 Trykk på fotpedalen igjen.  
Når spolen er helt full, skal du stoppe maskinen.  
Flytt spoleapparatet tilbake til opprinnelige posisjon ved å skyve det til venstre og klipp av tråden.
- 7 Trykk håndhjulet inn mot maskinen igjen  
(venstre=innskobelet for søm).

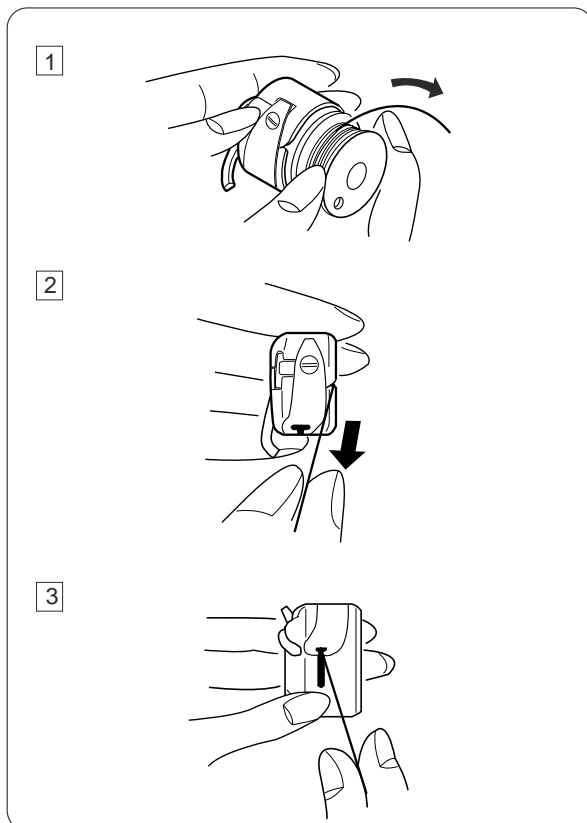
### Merk:

Flytt spoleapparatet tilbake til opprinnelig posisjon etter at maskinen har stoppet.



## Trøttråden

- 1 Plasser spolen i spolehuset.  
Pass på at tråden spoles av i pilretningen.
- 2 Trekk tråden inn i sporet i spolekapselen.
- 3 Trekk tråden inn under trådspenningsfjæren og ut av åpningen i spenningsfjæren.  
\* La det være ca. 10 cm løs tråd.



## Træ overtråden

Hev trådløfteren til høyeste posisjon ved å dreie håndhjulet mot deg.

Hev trykkfoten.

Plasser en trådsnelle på snellepinnen som vist, slik at tråden kommer ut på baksiden av snellen

- 1 Trekk tråden gjennom den første trådføreren.
- 2 Hold tråden nær snellen mens du trekker tråden ned i trådspenningsområdet og rundt trådspenningsdekselet.

- 3 Trekk tråden opp med en fast bevegelse og bak og inn i trådløfteren fra høyre til venstre.

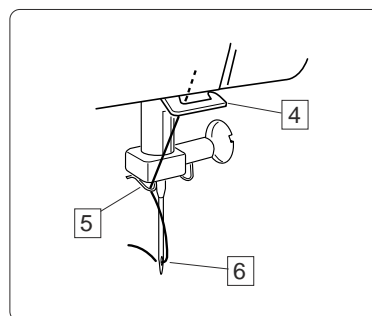
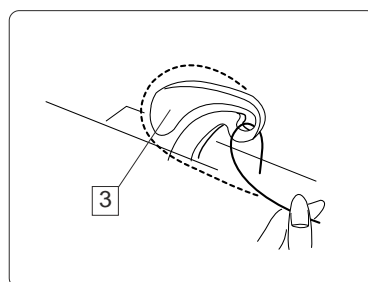
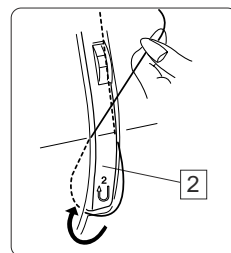
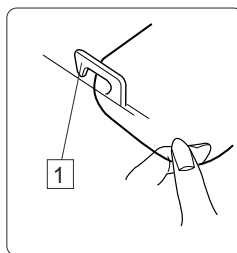
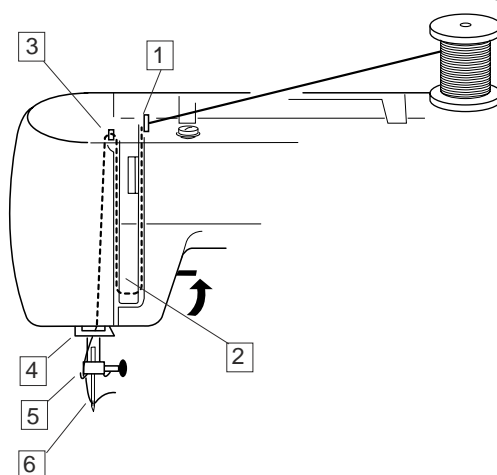
- 4 Trekk så tråden ned, og før den inn i den nedre trådføreren.

- 5 Trekk tråden ned, og før den inn i trådføreren på nålstangen på venstre side.

- 6 Træ tråden gjennom nåløyet fra forsiden.

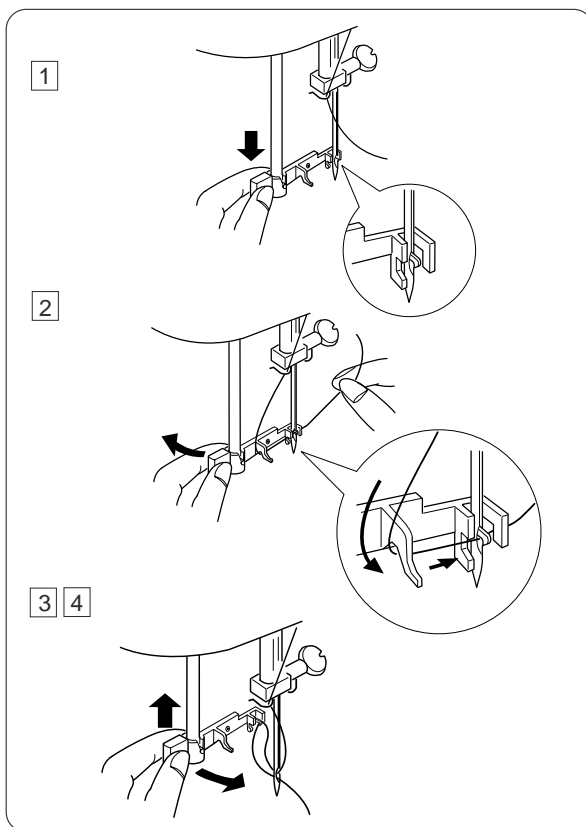
### Merk:

Det blir lettere å træ tråden gjennom nålen hvis du klipper av tråddenden med en skarp saks.



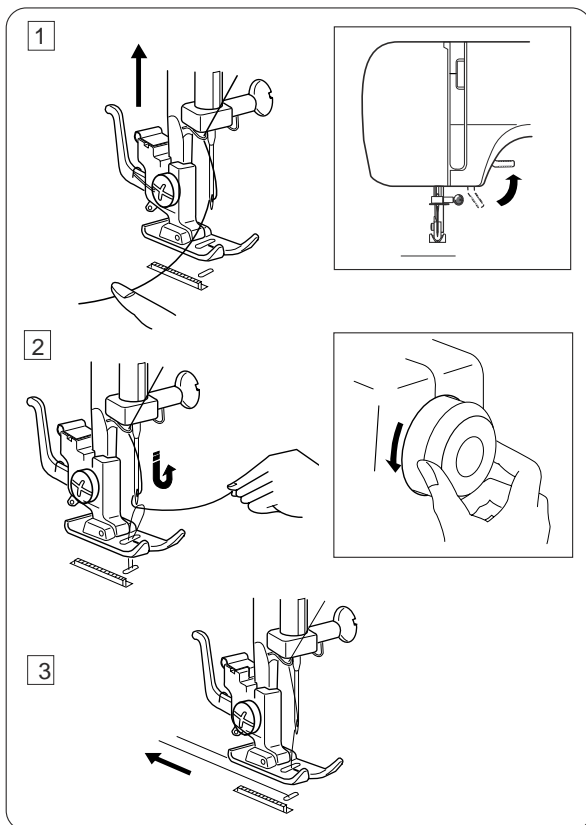
### Nåltræder

- 1 Senk trykkfoten. Hev nålen til dens høyeste posisjon. Trekk nåltræder håndtaket så langt ned som mulig.
- 2 Vri forsiktig på håndtaket slik at nåltræder kroken komme gjennom nåløyet bakfra. Mens du passer deg for nålspissen trekkes tråden rundt og under guiden og inn under kroken.
- 3 Vri grepet i pilens retning, som vist i tegning, og trådløkken trekkes ut gjennom nåløyet bak nålen.
- 4 Trekk tråden gjennom nåløyet.



### Hente opp undertråden

- 1 Hev trykkfoten, og hold forsiktig i overtråden med venstre hånd.
- 2 Drei håndhjulet sakte mot deg med høyre hånd inntil nålen går ned, og fortsett å dreie håndhjulet inntil trådløfteren er i høyeste posisjon. Trekk forsiktig opp overtråden for å lage en løkke av undertråden.
- 3 Trekk 15 cm av hver tråd bakover og under sømfoten.



## Justere trådspenningen til overtråden

### 1 Riktig trådspenning:

Trådspenningen justeres avhengig av materialet som brukes, antall stofflag og symetode.

\* Ved ideell rettsøm knyttes trådene mellom to stofflag midt mellom stofflagene som vist (forstørret for å vise detaljene).

\* Ved ideell sik-sak søm viser ikke undertråden på retten (oversiden) av stoffet, og overtråden viser bare så vidt på vrangen (undersiden) av stoffet.

- ① Overtråd
- ② Undertråd
- ③ Rettsiden (topp) av stoffet
- ④ Vrangsiden (undersiden) på stoffet
- ⑤ Trådspenningshjul
- ⑥ Innstillingsmerke

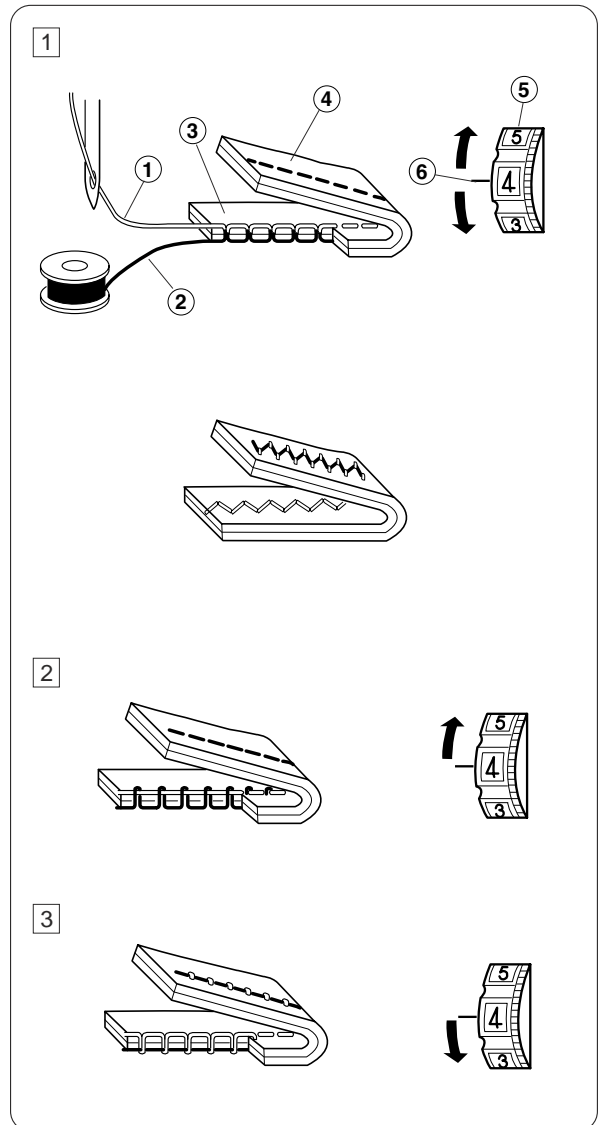
### 2 Overtråden er for stram:

Undertråden er synlig på retten av stoffet (oversiden). Løsne på overtrådspenningen ved å vri trådspenningshjulet til et lavere tall.

### 3

#### Overtråden er for slakk:

Hvis overtråden viser på vrangen (undersiden) av stoffet Øk trådspenningen på overtråden ved å flytte trådspenningshjulet til et høyere tall.

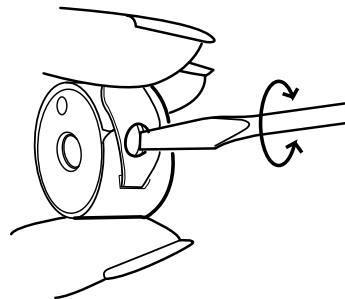


## Justere spenningen på undertråden

For vanlig søm skal ikke undertrådspenningen justeres. Men du kan justere undertrådspenningen for et spesifikt sybehov.

Drei justeringsskruen til høyre for å stramme, eller til venstre for å løsne trådspenningen.

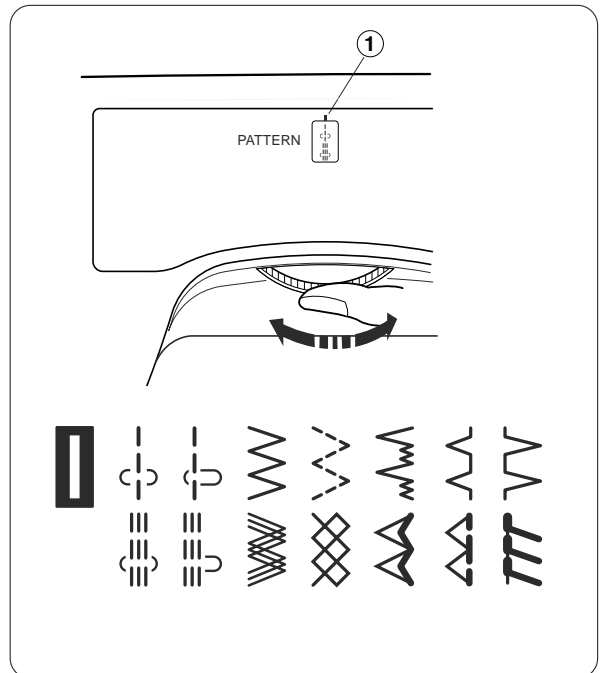
Om du endrer på skruen er det viktig at du etter å ha sydd med endret spenning setter skruen tilbake i nøyaktig samme posisjon som før justeringen.



## Sømvelger

Hev nålen og trykkfoten. Drei sømvelgeren til innstillingsmerket ved symbolet for ønsket søm.

① Innstillingsmerke




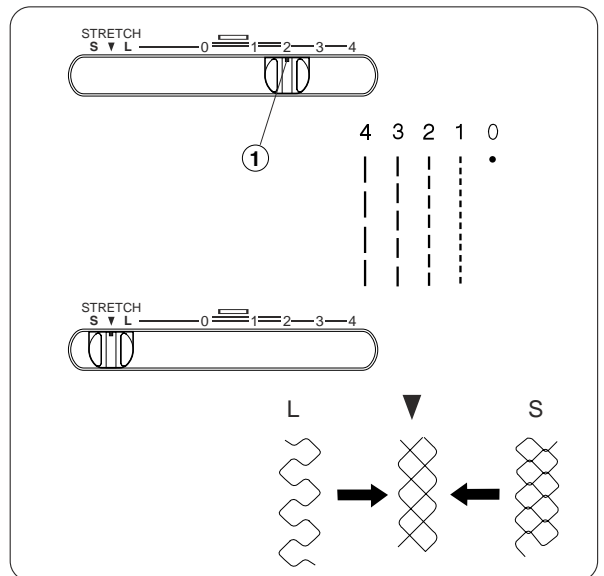
## Stinglengdevelger

Drei stinglengdevelgeren til innstillingsmerket for ønsket stinglengde.

Stinglengden blir lengre med høyere tall.

① Innstillingsmerke

- "  " er innenfor anbefalt innstilling for knapphullsøm.
- Juster stinglengdevelgeren innenfor området 0,5-4 ved sik-sak søm.
- Still inn stinglengdevelgeren på "S.S." ved elastisk rettsøm.
- Hvis den elastiske rettsømmen ikke er synkron skal du flytte stinglengdevelgeren mot "S" for å gjøre stinglengden mindre eller mot "L" for å gjøre stinglengden større.



## Stingbreddevelger



Drei stingbreddevelgeren til innstillingsmerket for ønsket stingbredde.

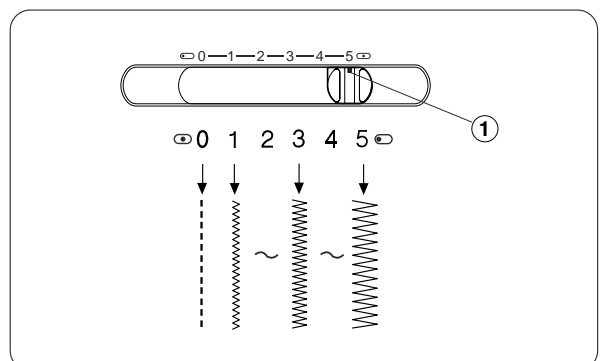
Sømmen blir bredere med høyere tall.

① Innstillingsmerke

Når stingbredden settes lavere enn 5, reduseres

stingbredden på høyre side

(Eksempel) Bredder [5]  →  Bredder [3]

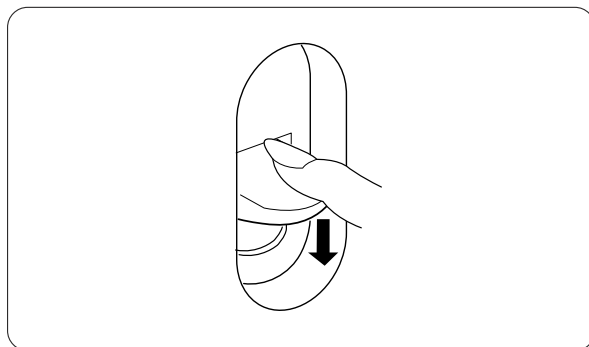


### Merk:

Hev nålen over stoffet når du dreier stingbreddevelgeren.

## Reversknapp

Så lenge du holder reversknappen nede, syr maskinen bakover.



## Senke transportøren

1 Åpne spoledexselet.

① Spoledeksel

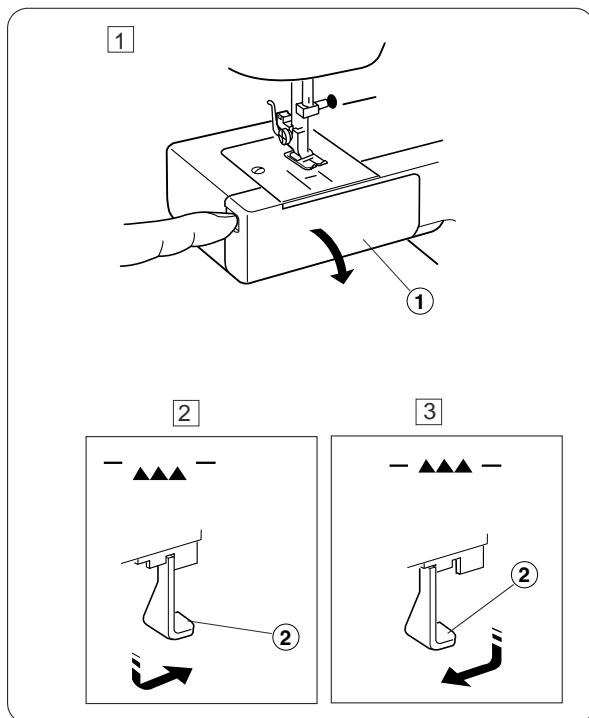
2 For å senke transportøren, trekk ned spaken og flytt den til høyre, slik som illustrert.

② Transportørspak

3 For å løfte transportøren, trekk ned spaken og flytt den til venstre, slik som illustrert.

\* Transportøren skal være hevet ved vanlig søm.

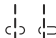


\* Transportøren vil gå tilbake til hevet posisjon først når maskinen begynner å sy igjen.

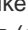




## KAPITTEL 3. VANLIG SØM

### Rettsøm

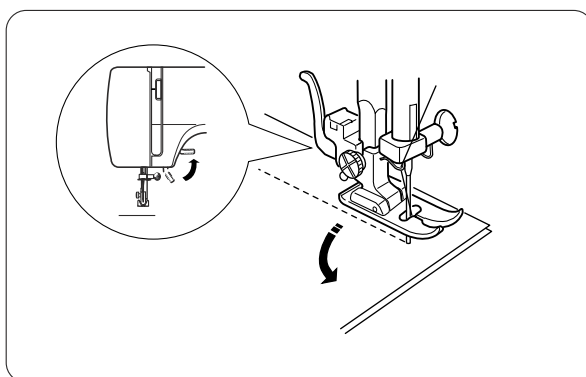
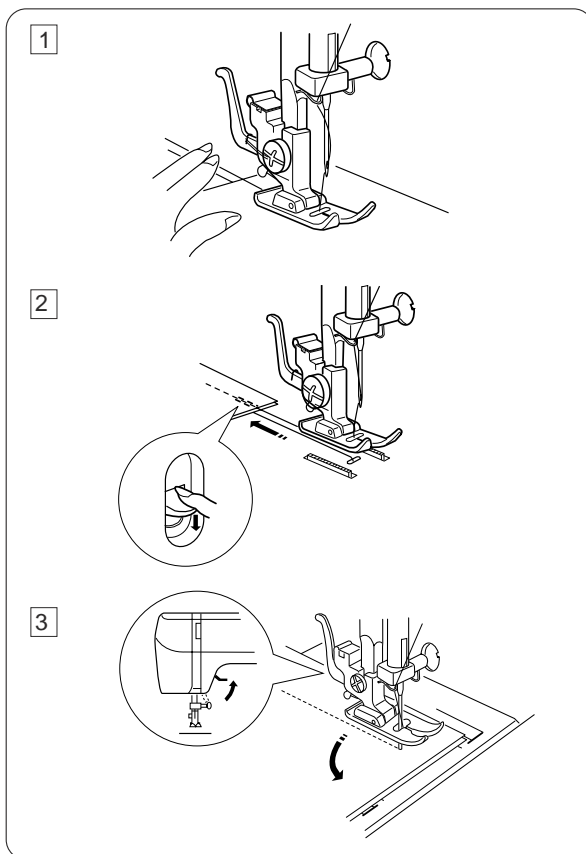
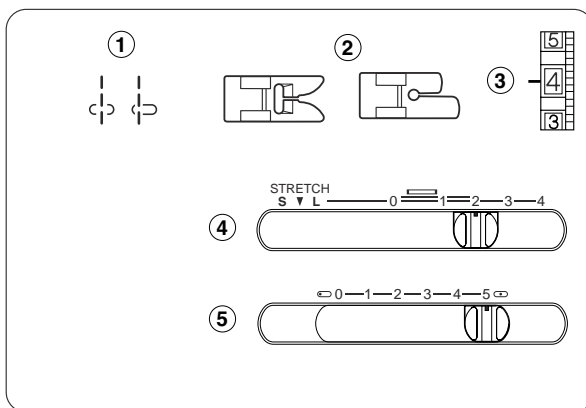
- ① Sømvelger: 
- ② Trykkfot: Sik-sak fot eller rettsømfot
- ③ Trådspenning: 2-6
- ④ Stinglengde: 1,5-4
- ⑤ Stingbredde:  (0) eller  (5)

**MERK:** Når du bruker rettsøm trykkfoten, still stingbredden på  (senter nålstilling=5). Ved annen innstilling vil nålen treffe trykkfoten og brette.

- ① Hev trykkfoten, og plasser stoffet med kanten mot en sømlinje på stingplaten. Senk nålen ned i stoffet. Senk trykkfoten og legg trådene under og bak trykkfoten. Trykk på fotregulatoren. Styr forsiktig stoffet langs sømlinjen, og la stoffet føres frem av seg selv.
- ② Når du skal feste sømendene trykker du inn reversknappen og syr flere sting bakover. Hev sømfoten, og fjern stoffet mens du trekker trådene bakover.
- ③ Trekk trådene opp og inn i trådkutteren med venstre hånd. Trådene kuttes med passe lengde for å kunne begynne på neste søm.

### Forandre sømretning

Stopp maskinen og dreii håndhjulet mot deg slik at nålen senkes ned i stoffet. Hev trykkfoten. Dreii stoffet rundt nålen for å endre sømretning etter ønske. Senk sømfoten og fortsett å sy.



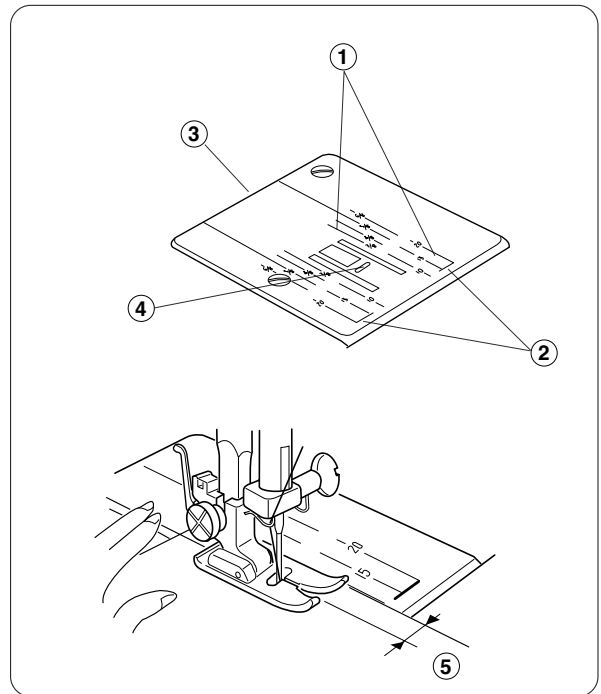
## Bruke sømlinjene på stingplaten

Sømlinjene på stingplaten hjelper deg til å måle sømbredden og til å styre stoffet rett.

\* Tallene på stingplaten angir avstanden mellom nålens senterposisjon og sømlinjen.

Tall på stingplate	10	15	20	3/8"	4/8"	5/8"	6/8"
Avstand i centimeter	1.0	1.5	2.0	1.0	1.3	1.6	1.9

- ① Sømlinjer
- ② Hjørneguide
- ③ Stingplate
- ④ Stingplatehull
- ⑤ Sømbredde fra den senter nålposisjonen



## Snu i rette hjørner

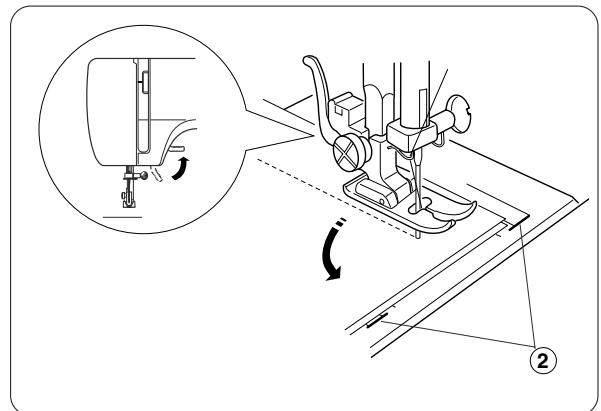
For å snu ved rette hjørner 1,6 cm fra stoffkanten.

Når stoffkanten som vender mot deg er i linje med hjørneguiden slik som vist, stopp sømmen og senk nålen ved å dreie håndhjulet mot deg.

Løft trykkfoten og drei stoffet så det er i linje med kanten til 1,6 cm sømlinjen.

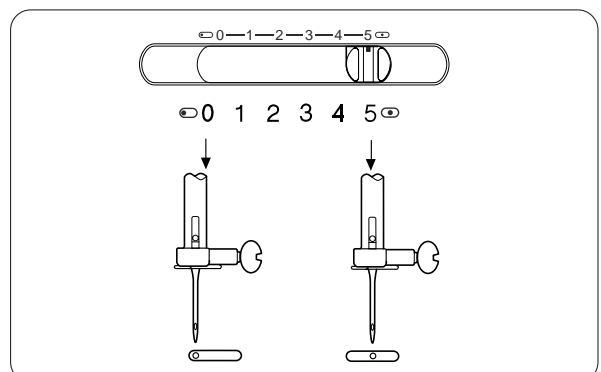
Senk sømfoten og begynn å sy i ny retning.

- ② Hjørneguide




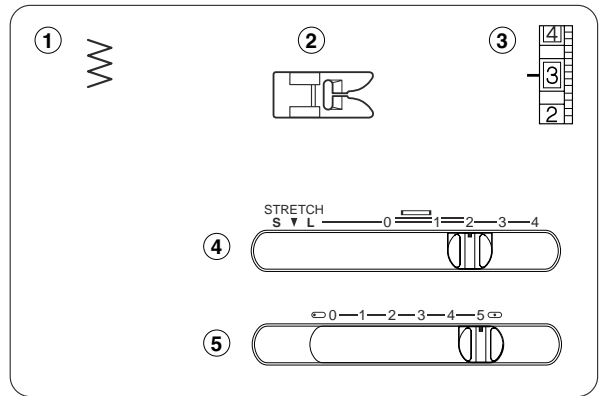
## Velge nålposisjon

Når du har valgt rettsøm (søm 1) kan du flytte nålen mellom senterposisjon og venstre posisjon ved å aknye på stingbreddevelgeren.

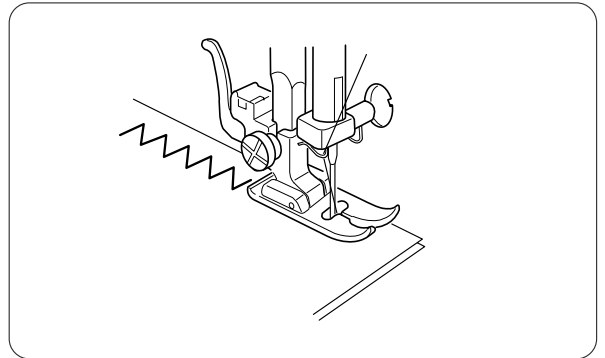


## Sik-sak søm

- ① Sømvelger: 
- ② Trykkfot: Sik-sak fot
- ③ Trådspenning: 2–5
- ④ Stinglengde: 0,5–4
- ⑤ Stingbredde: 5




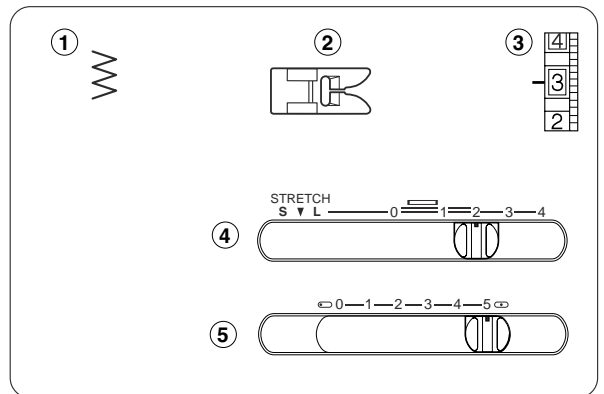
Vanlig sik-sak søm brukes ofte til overkasting, isying av knapper osv.



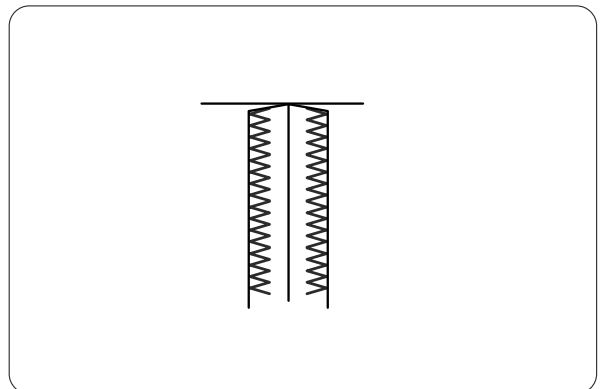
## KAPITTEL 4. NYTTESØM

### Overkasting


- ① Sømvelger: 
- ② Trykkfot: Sik-sak fot
- ③ Trådspenning: 1–4
- ④ Stinglengde: 1–2
- ⑤ Stingbredde: 5

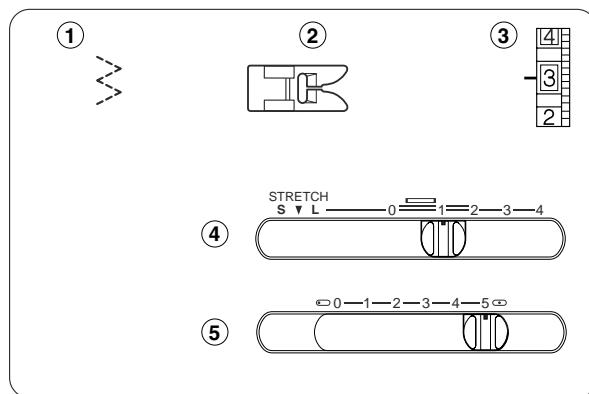


Sik-sak søm brukes til å kaste over klippekanten på stoffet slik at det ikke rakner.



## Trestings sik-sak

- ① Sømvelger: 
- ② Trykkfot: Sik-sak fot
- ③ Trådspenning: 1-4
- ④ Stinglengde: 0,5-4
- ⑤ Stingbredde: 5



Trestings sik-sak brukes for å fullføre sømklaringen på syntetisk stoff og andre stofftyper som har en tendens til å rynke seg.

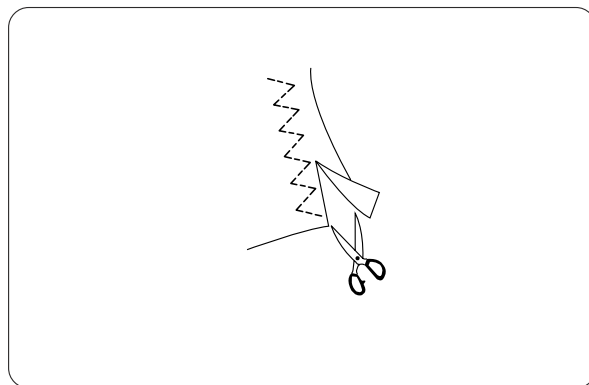
Plasser stoffet slik at det er et sømmonn på 1,6 cm.

Klipp av sømmonnet når sømmen er ferdig.


### Merk:

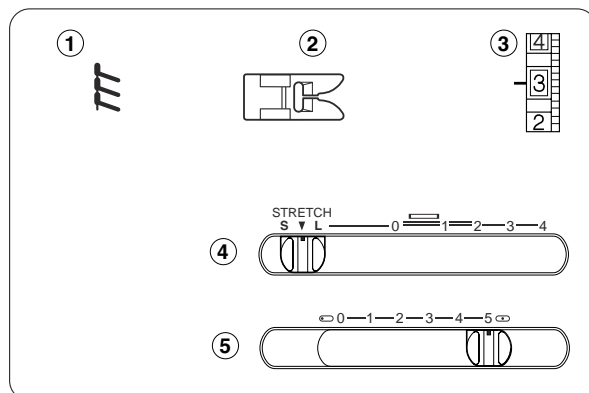
Vær forsiktig så du ikke klipper i stingene.

Ved bruk av kort stinglengde kan denne sømmen også brukes til stopping og lapping av rifter.



## Pledd søm

- ① Sømvelger: 
- ② Trykkfot: Sik-sak fot
- ③ Trådspenning: 1-4
- ④ Stinglengde: S.S.
- ⑤ Stingbredde: 5



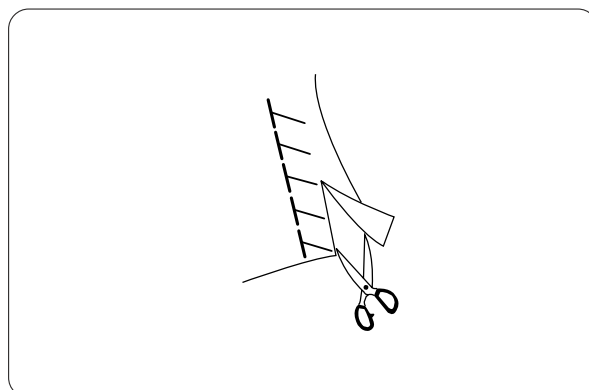
Strikkesøm er ideell for badetøy og elastisk velur fordi det er denne sømmen som gir mest elastisitet og styrke.

Plasser stoffet slik at det er et sømmonn på 1,6 cm.

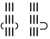


Klipp av sømmonnet når sømmen er ferdig.

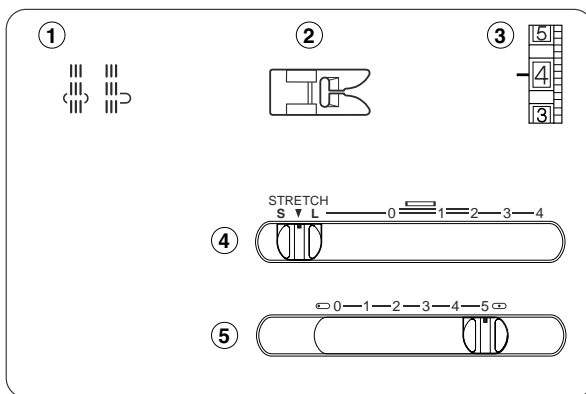
### Merk:

Vær forsiktig så du ikke klipper i stingene.

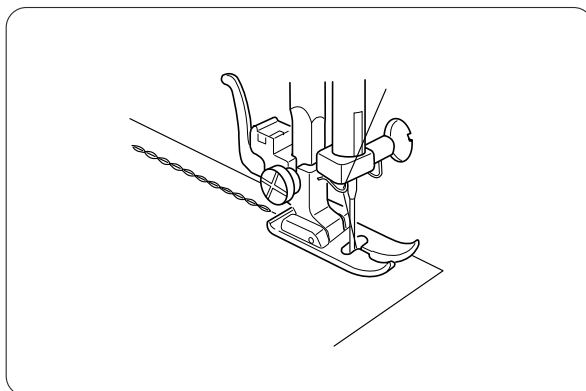


## Forsterket rettsøm


- ① Sømvelger: 
- ② Trykkfot: Sik-sak fot
- ③ Trådspenning: 2-6
- ④ Stinglengde: S.S.
- ⑤ Stingbredde:  (0) eller  (5)

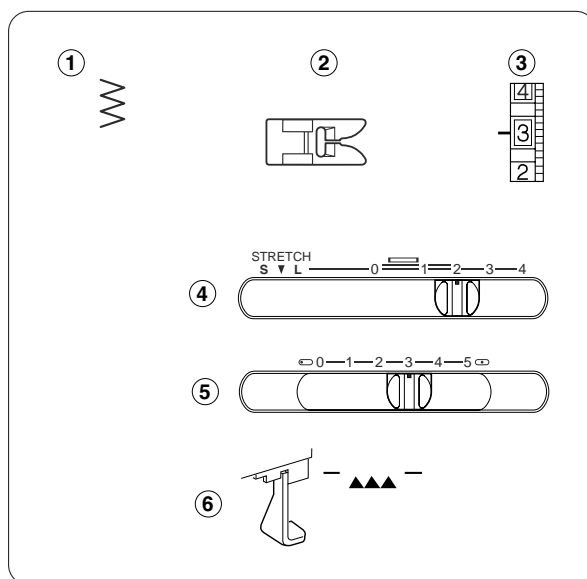


Denne sømmen syes med to sting forover og et sting i revers, slik at den blir både elastisk og ekstra sterk.



## Sy i knapper

- ① Sømvelger: 
- ② Trykkfot: Sik-sak fot
- ③ Trådspenning: 1–3
- ④ Stinglengde: Hvilken som helst
- ⑤ Stingbredde: Juster etter behov
- ⑥ Transportør: Senket



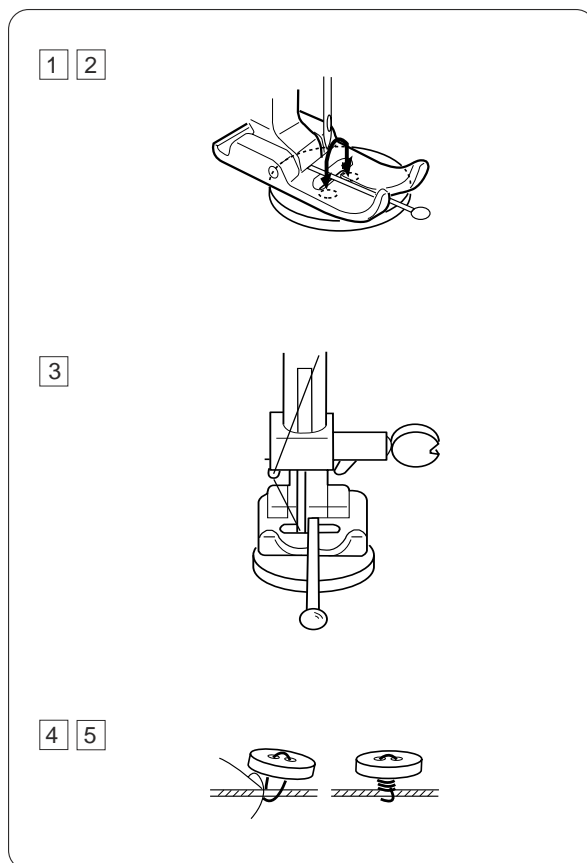
① Juster stingbredden og drei håndhjulet for å kontrollere om nålen treffer midt hvert hull i knappen.

② Senk trykkfoten for å holde knappen på plass. Hullene på knappen må være på linje med åpningen på foten.



③ Legg en knappenål på sømfoten hvis du ønsker å lage hals på knappen. Sørg for å kontrollere om nålen treffer i begge hull på knappen. Sy omtrent 10 sting og klipp av både over- og undertråden, med ca. 20 cm tråddender.

④ Trekk overtråden mellom knappen og stoffet gjennom hullene på knappen. Trekk i overtråden for å løfte undertråden opp på retten av stoffet. Vikle trådene rundt sømmen, under knappen, for å danne en hals og knyte dem sammen.

⑤ Sett transportørsenken tilbake til normal posisjon når du er ferdig med knappeisyng, Transportøren kommer opp straks du begynner å sy igjen.



## Knapphull

- ① Sømvelger: 
- ② Trykkfot: Automatisk knapphullsfoot
- ③ Trådspenning: 1–5
- ④ Stinglengde:  0,25–1
- ⑤ Stingbredde: 5

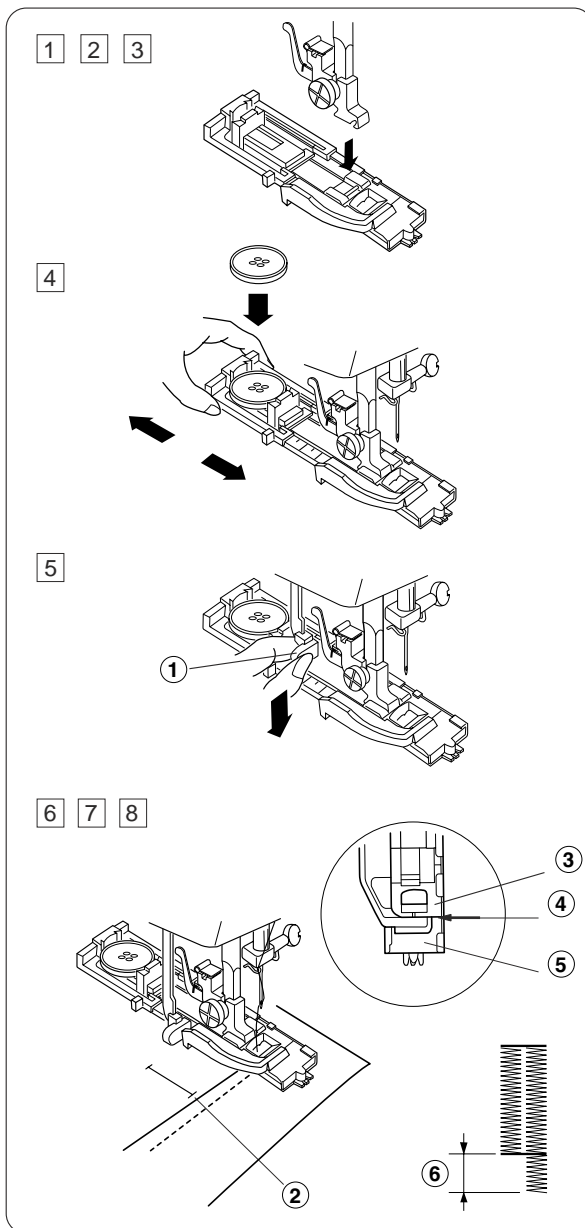
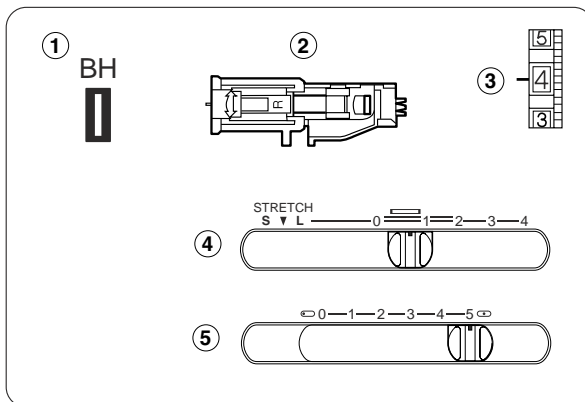
- \* Størrelsen på knapphullet bestemmes automatisk ved å plassere knappen i holderen på den automatiske knapphullsfooten.
- \* Knappholderen på knappshullsfooten kan ta knapper opp til 2,5 cm i diameter.
- \* Prøvesy et knapphull på en stofbit som gjenspeiler stoffet, mellomlegget og sømmen du skal bruke.
- \* Plasser knappen på stofbiten, og lag et merke over og under knappen for å bestemme plasseringen av knapphullet.
- \* Bruk alltid mellomlegg når du syr i elastiske stoffer.



- ① Drei håndhjulet mot deg, og hev nålen til høyeste posisjon. Hev trykkfoten.
- ② Velg sømmen "BH" med sømvelgeren.  
Hvis denne sømmen allerede er valgt, skal du nullstille velgeren en gang i henhold til prosedyren i punkt 12.
- ③ Fest den automatiske knapphullsfooten.
- ④ Trekk knappholderen tilbake, og plasser knappen i holderen. Skyv knappholderen inn mot knappen til den ligger fast.
- ⑤ Trekk knapphullsspaken helt ned.
  - ① Knapphullsspak
- ⑥ Legg stoffet under footen.  
Drei håndhjulet sakte mot deg med høyre hånd inntil nålen går ned, og fortsett å dreie håndhjulet inntil trådløfteren er i høyeste posisjon.
- ⑦ Flytt stoffet til venstre slik at du kan trekke begge trådene mot venstre.
- ⑧ Legg stoffet under footen, og senk nålen ved startpunktet.  
Senk så den automatiske knapphullsfooten.

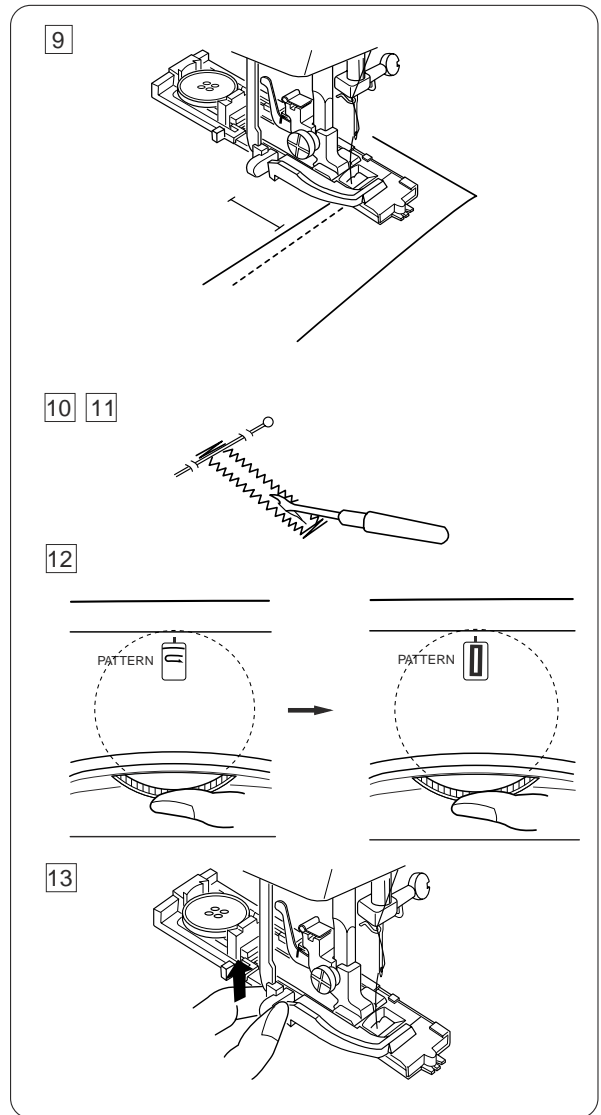
### Merk:

Se til at det ikke er noen åpning mellom glideren og fjærholderen. Hvis det er en åpning, vil lengden på sidesømmene bli forskjellige,

- ② Startpunkt
- ③ Glider
- ④ Det skal ikke være noen åpning
- ⑤ Fjærholder
- ⑥ Forskjellig lengde

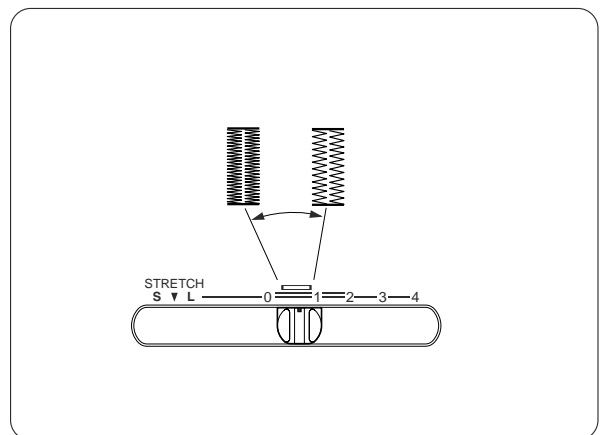


- 9 Sy sakte, og stopp maskinen når knappullet er ferdigsydd.
- \* Maskinen syr fremre endesøm og venstre stolpe først, og deretter sys bakre endesøm og høyre stolpe.
- 10 Klipp av både over- og undertråden slik at trådendene er ca. 10 cm.  
Trekke overtråden ut på vrangsiden av stoffet ved å trekke i undertråden.  
Knyt deretter trådene.
- 11 Plasser en knappenål rett innenfor i endesømmen. Åpne så knappullet med en sprettekniv i retning mot knappenålen.  
Vær forsiktig så du ikke klipper i stingene.
- 12 Hvis du skal sy et knappull til , dreier du sømvelgeren til , og så tilbake til igjen som vist. Nå kan du bare trykke på fotregulatoren for å sy et identisk knappull.
- 13 Når du er ferdig med å sy knappull, skal du skyve knappullsspaken helt opp.





### Justere stingtettheten for knappull

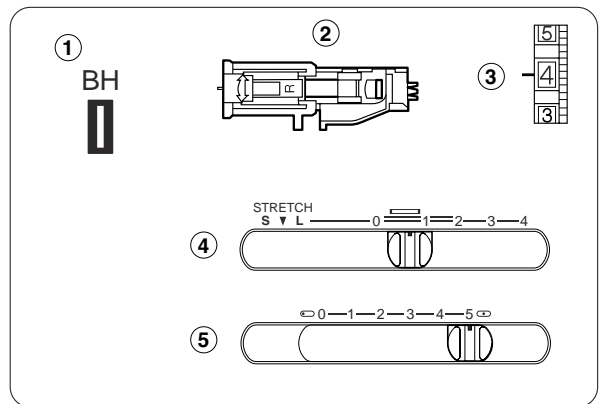
Sett stenglengdevelgeren mellom 0,5 og 1,0 etter eget ønske for å justere stingtettheten for knappull.





## Knapphull med ileggstråd

- ① Sømvelger: 
- ② Trykkfot: Automatisk knapphullsfoot
- ③ Trådspenning: 1–5
- ④ Stinglengde:  0,25–1
- ⑤ Stingbredde: 5



① Bruk samme fremgangsmåte som for automatisk knapphull.

\* Velg en stingbredde som passer til tykkelsen på tråden.

Når knapphullsfooten heves, skal du hekte en løkke av ileggstråden på trådfingeren bak på knapphullsfooten. Trekk endene på ileggstråden mot deg under knapphullsfooten.

Hekt ileggstrådene inn i gaffelsporene på forsiden av den automatiske knapphullsfooten slik at de er stramme.

Senk nålen ned i plagget der knappullet skal starte, og senk sømfooten.

① Trådfinger

② Trykk forsiktig på fotregulatoren, og sy knappullet.

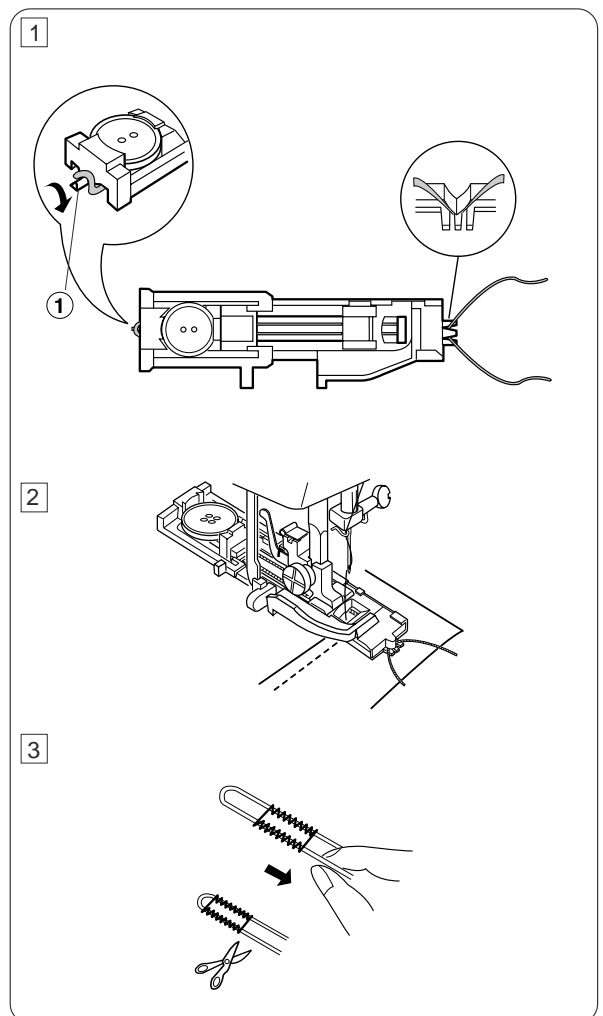
Begge knapphullstolpene og endsømmene sys over ileggstråden.

Fjern stoffet fra maskinen og klipp kun av sytrådene.

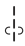

③ Trekk i den venstre innleggstrådedenden for å stramme den.

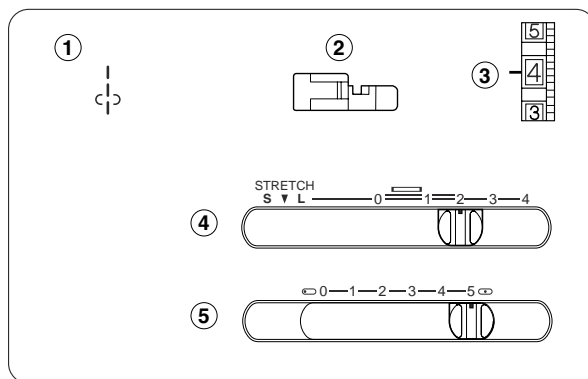
Træ enden gjennom en stoppenål, trekk tråden ut på vrangsidan av stoffet og klipp de av.

\* Følg anvisningene på side 22 når du skal klippe opp knappullet.



## Sy i glidelås

- ① Sømvelger: 
- ② Trykkfot: Glidelåsfot
- ③ Trådspenning: 3-6
- ④ Stinglengde: 1,5-4
- ⑤ Stingbredde:  (5)

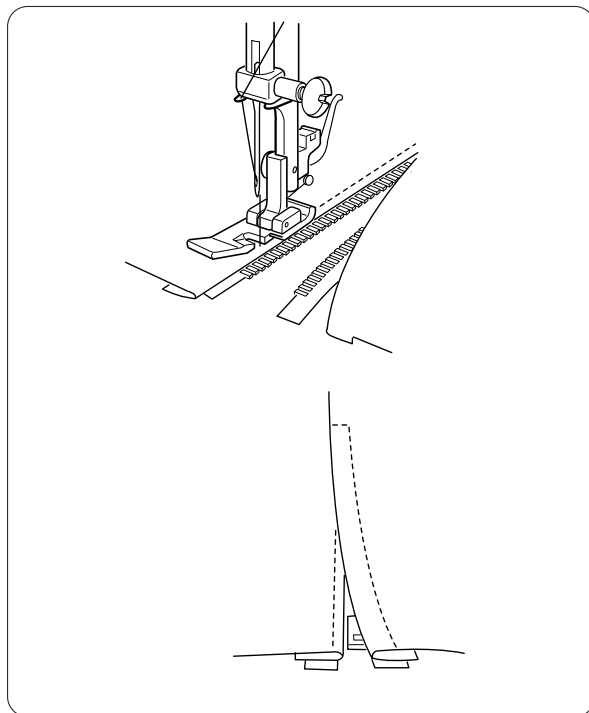


Fest glidelåstapen til glidelåsen med knappenåler eller med tråklung, og plasser den under sømfoten.


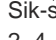
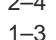
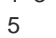

Legg trådene under og bak trykkfoten, og senk glidelåsfoten.

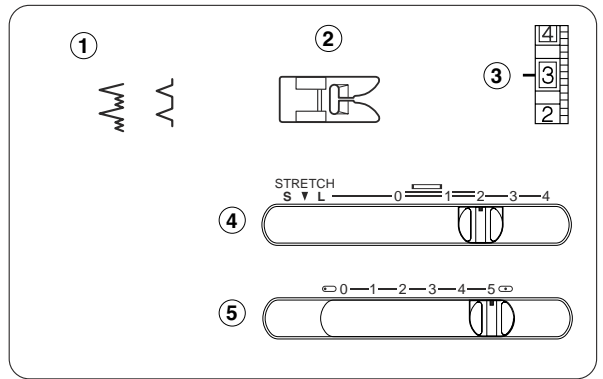
Når du skal sy venstre side av glidelåstapen, fører du glidelåstennene langs kanten på sømfoten og syr gjennom plagget og glidelåstapen.

Snu plagget, og sy på den andre siden av glidelåsen på samme måte.



## Usynlig faldesøm

- ① Sømvelger: 
- ② Trykkfot: Sik-sak fot 
- ③ Trådspenning: 2-4 
- ④ Stinglengde: 1-3 
- ⑤ Stingbredde: 5 



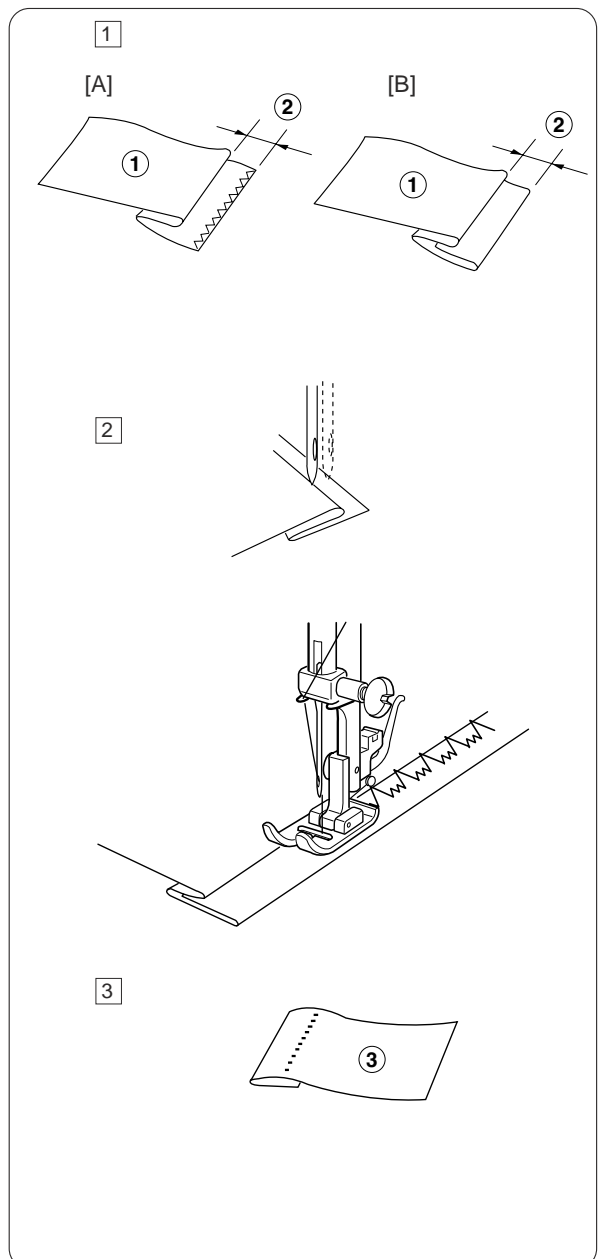
① Brett opp falden og brett den tilbake slik at det blir et sømmonn på 0,4 til 0,7 cm som vist.

① Vrangsiden på stoffet

② 0,4 til 0,7 cm

[A] Tykke stoffer

[B] Tynne eller middels tykke stoffer



② Posisjoner stoffet på maskinen slik at nålen bare treffer i kanten av falden når nålen er venstre sik-sak sting.

Senk trykkfoten.

Etter at faldsømmen er fullført, press ut bretten med et stykejern.

③ Brett ut falden

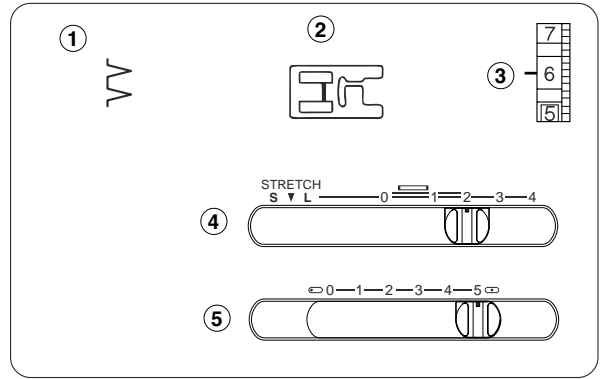
③ Retten på stoffet

\* Hvis nålen treffer for langt til venstre, vil stingene synes på retten av stoffet.

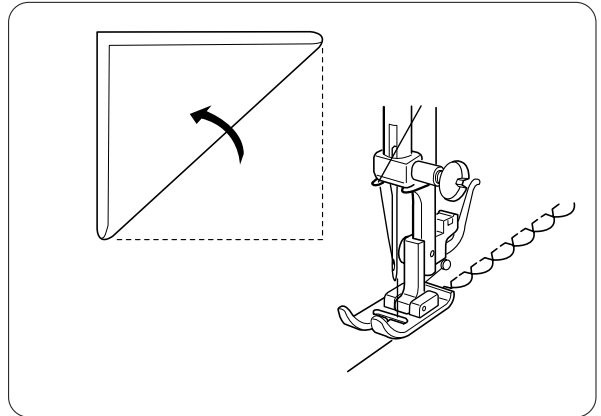
## KAPITTEL 5. DEKORSØM

### Buet kantsøm


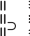





- ① Sømvelger:   
 ② Trykkfot: Applikasjonsfot  
 ③ Trådspenning: 6–8  
 ④ Stinglengde: 2–3  
 ⑤ Stingbredde: 5

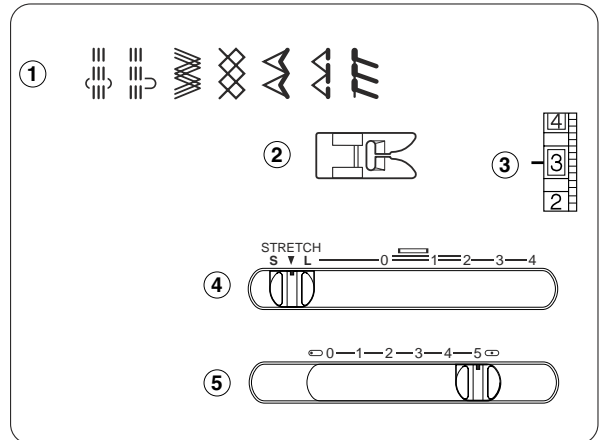


Plasser den brettede kanten langs sporet i sømfoten.  
 Nålen skal treffe rett utenfor stoffkanten på høyre side slik at det dannes et buemønster.



### Elastisk rettsøm

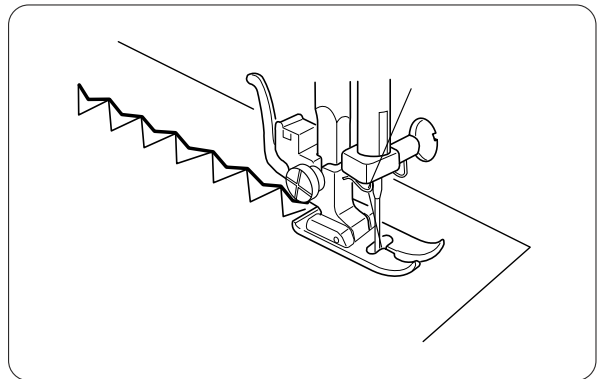
- ① Sømvelger:         
 ② Trykkfot: Sik-sak fot  
 ③ Trådspenning: 1–4  
 ④ Stinglengde: S.S.  
 ⑤ Stingbredde: 5




Ved søm i forskjellige typer stoff kan det være nødvendig å justere stingbalansen mellom stingene som syes fremover og stinget som syes i revers:

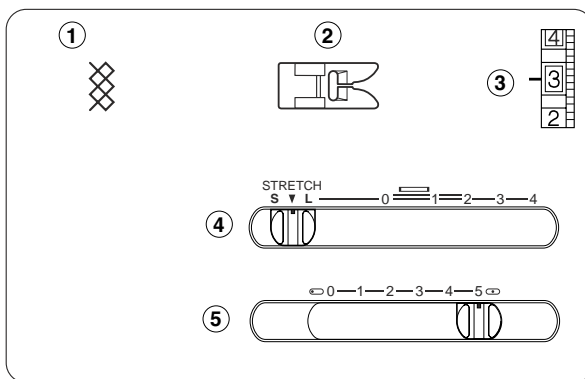
Hvis sømmen er for tett, skal du flytte velgeren mot "L".  
 Hvis sømmen er for uttrukket, skal du flytte velgeren mot "S".

(Se side 13.)



## Vaffelsøm

- ① Sømvelger: 
- ② Trykkfot: Sik-sak fot
- ③ Trådspenning: 1-4
- ④ Stinglengde: S.S.
- ⑤ Stingbredde: 5



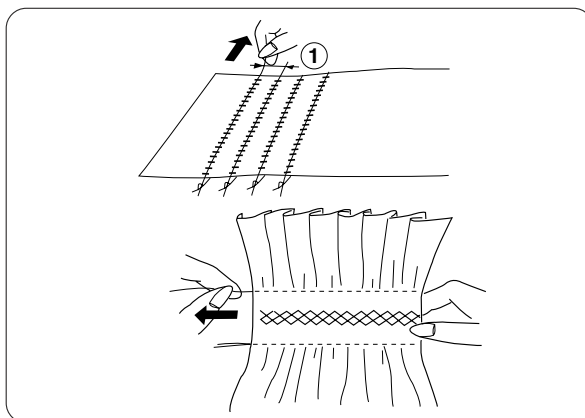
Velg stinglengden "4", og sy linjer med rettsøm med 1 cm mellomrom på tvers av området som skal rynkes.

Knytt trådene langs den ene siden. Trekk i undertråden og fordel rynkene jevnt.

Fest trådene i den andre enden.

Sy vaffelsømmen mellom rynkesømmene.

Trekk ut rynketrådene til slutt.




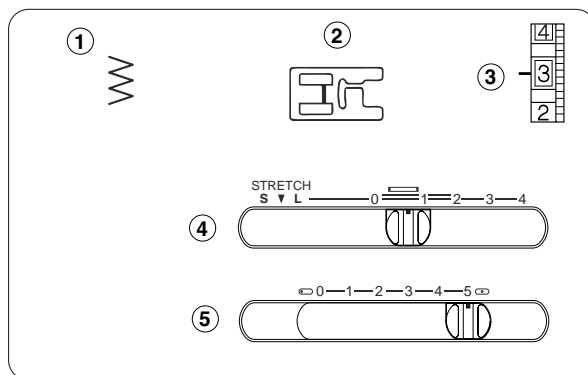
### Merk:

Løsne trådspenningen på overtråden når du syr tråklesømmene som skal rynkes, for at stoffet skal kunne rynkes lettere.

- ① 1 cm (3/8")

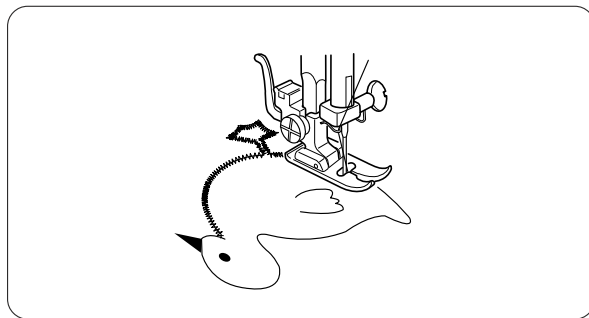
## Applikasjonssøm

- ① Sømvelger: 
- ② Trykkfot: Sik-sak fot
- ③ Trådspenning: 1-4
- ④ Stinglengde: 0.5-1
- ⑤ Stingbredde: 5



Tråkle (eller lim) applikasjonen på stoffet. Sy rundt applikasjonen, og pass på at nålen treffer rett utenfor applikasjonens ytterkant.

Når du syr rundt hjørner, senk nålen ned i stoffet. Hev sømfoten, og dreii stoffet mot høyre eller venstre.



## KAPITTEL 6. VEDLIKEHOLD

### Demontere og montere gripermekanismen

**Merk:**

Slå av strømbryteren og/eller ta ut støpselet til maskinen.

**Demontere gripermekanismen:**

Hev nålen til høyeste posisjon, og åpne spoledexselet.

Åpne gripespaken på spoledekselen og ta kapselen ut av maskinen.

Vri festeklemmene til griperringen utover og ta ut griperringen.

Ta ut griperen.

\* Rengjør griperbanen med en rensbørste og en myk, tørr klut.

- ① Undertråd
- ② Festklemmer
- ③ Griperring
- ④ Griper
- ⑤ Griperområdet

**Montere gripermekanismen:**

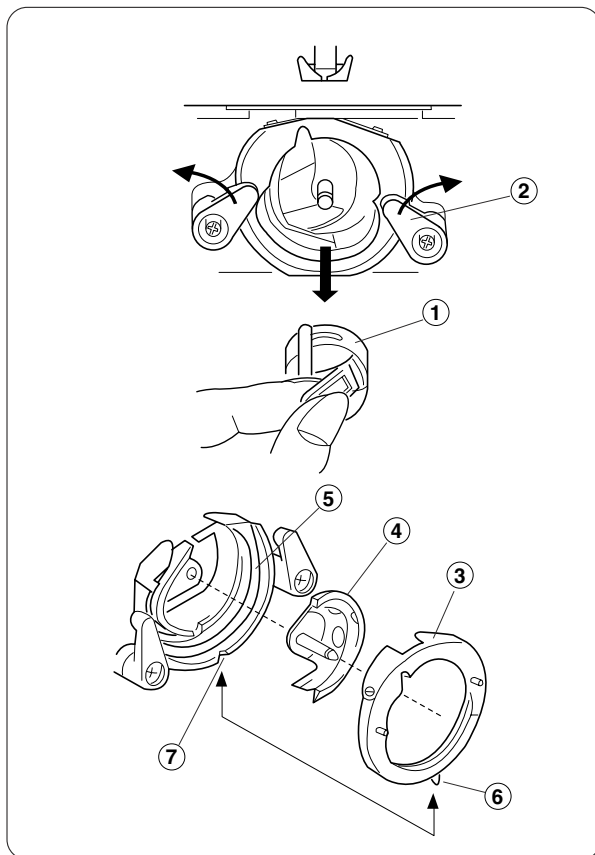
Hold griperen i senterpinnen, og sett den forsiktig inn i griperbanen slik at den danner en perfekt sirkel med skytteldriveren.

Sett på plass griperringen mens du forsikrer den om at styrepinnen treffer hullet i nederkant av maskinen.

Feste griperringen ved å vri festeklemmene tilbake ovenifra og ned, tilbake på plass.

Sett inn spoleshuset.

- ⑥ Styrepinne
- ⑦ Spor



### Rengjøre transportøren

**Merk:**

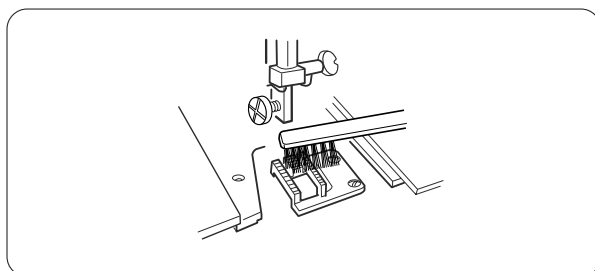
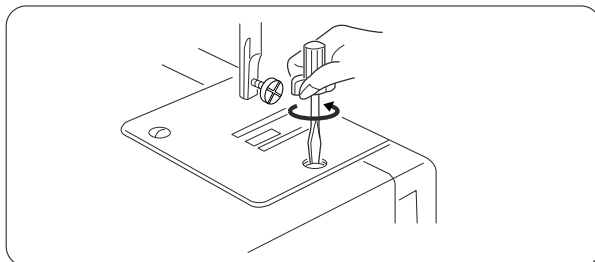
Slå av strømbryteren og/eller ta ut støpselet til maskinen.

Ta ut nålen og ta av trykkfoten.

Fjern festeskruen i stingplaten og ta ut stingplaten.

Bruk en rensbørste, og fjern støv og lo som har samlet seg på og mellom tennene til transportøren.

Sett på plass stingplaten igjen og stram til skruene godt.



## Skifte lyspære

Koble maskinen fra strømmen og åpne lampedekselet.

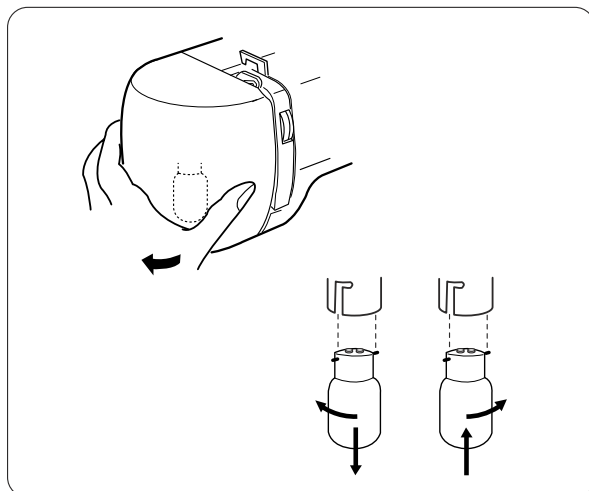
\*Slå av strømbryteren før du skifter lyspære.

\*Du skal ikke demontere maskinen på annen måte enn det som er beskrevet i denne håndboken.

- Ta ut ..... Skyv og vri mot venstre.
- Skifte ut ..... Skyv og vri mot høyre.

### Advarsel:

Pæren kan være svært VARM. Beskytt fingrene når du tar i den.





## Feilsøking

Problem	Årsak	Referanse
<b>Overtråden ryker</b>	<ol style="list-style-type: none"> <li>1. Overtråden er ikke riktig trædd.</li> <li>2. Spenningen på overtråden er for stram.</li> <li>3. Nålen er bøyd eller butt.</li> <li>4. Nålen er ikke satt riktig inn.</li> <li>5. Stoffet trekkes ikke bakover når sømmen er ferdig.</li> <li>6. Tråden er enten for tykk eller for tynn for nålen.</li> </ol>	<p>Se side 10 Se side 12 Se side 7 Se side 7 Se side 15 Se side 7</p>
<b>Undertråden ryker.</b>	<ol style="list-style-type: none"> <li>1. Undertråden er ikke riktig trædd i spolehuset.</li> <li>2. Det har samlet seg for mye lo i spolehuset.</li> <li>3. Spolen er skadet og roterer ikke jevnt.</li> </ol>	<p>Se side 9 Rengjør spolekapselen. Bytt spole.</p>
<b>Nålen brekker.</b>	<ol style="list-style-type: none"> <li>1. Nålen er ikke satt riktig inn.</li> <li>2. Nålen er bøyd eller butt.</li> <li>3. Nålklemmeskruen er løs.</li> <li>4. For høy trådspenning på overtråden.</li> <li>5. Stoffet trekkes ikke bakover når sømmen er ferdig.</li> <li>6. Nålen er for tynn for stoffet som blir sydd.</li> <li>7. Sømvelgeren har blitt flyttet mens nålen var i stoffet.</li> </ol>	<p>Se side 7 Se side 7 Se side 7 Se side 12 Se side 15 Se side 7 Se side 13</p>
<b>Maskinen hopper over sting</b>	<ol style="list-style-type: none"> <li>1. Nålen er ikke satt riktig inn.</li> <li>2. Nålen er bøyd eller butt.</li> <li>3. Nålen og/eller tråden egner seg ikke for det du syr.</li> <li>4. Du bruker ikke en nål av typen Blue Tip når du syr i elastiske stoffer, svært tynne stoffer eller syntetiske stoffer.</li> <li>5. Overtråden er ikke riktig trædd.</li> </ol>	<p>Se side 7 Se side 7 Se side 7 Se side 7  Se side 10</p>
<b>Sømmen rynkes</b>	<ol style="list-style-type: none"> <li>1. Spenningen på overtråden er for stram.</li> <li>2. Overtråden er ikke riktig trædd på maskinen.</li> <li>3. Nålen er for tykk for stoffet du syr i.</li> <li>4. Sømmen er for grov for stoffet som blir sydd.</li> </ol> <p>*Når du syr på svært tynne stoffer, skal du bruke viselin eller papir på vrangen.</p>	<p>Se side 12 Se side 7 Se side 7 Gjør sømmen tettere.</p>
<b>Stingene danner løkker på undersiden</b>	<ol style="list-style-type: none"> <li>1. Spenningen på overtråden er for løs.</li> <li>2. Nålen er enten for tykk eller for tynn for tråden.</li> </ol>	<p>Se side 12 Se side 7</p>
<b>Stoffet transporteres ikke jevnt</b>	<ol style="list-style-type: none"> <li>1. Transportøren er full av lo.</li> <li>2. Stingene er for korte.</li> </ol>	<p>Se side 29 Gjør sømmen grovere.</p>
<b>Maskinen virker ikke</b>	<ol style="list-style-type: none"> <li>1. Støpselet på maskinen er ikke satt i en strømkontakt.</li> <li>2. Tråd har satt seg fast i griperbanen.</li> <li>3. Håndhjulet har blitt frakoblet for spoling av undertråd.</li> </ol>	<p>Se side 5 Se side 29 Se side 9</p>
<b>Maskinen går ujevnt og støyer</b>	<ol style="list-style-type: none"> <li>1. Tråd har satt seg fast i gripermekanismen.</li> <li>2. Transportøren er full av lo.</li> </ol>	<p>Se side 29 Se side 29</p>

